

## Creación de componente sencillo en Capture

- Resistencia – condensador – diodo

Una parte por package y sin números de patilla visibles

Tamaño del componente “Body”

Referencia, nombre, alias...

Tipos de pines: pines de “Power”, pines pasivos, ...

## Comprobación de lo realizado

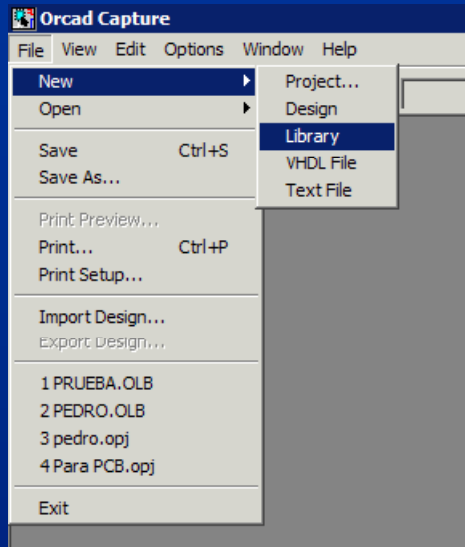
## Errores y su solución

- Clean-up cache/Update cache

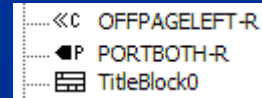


# Tipos de componentes

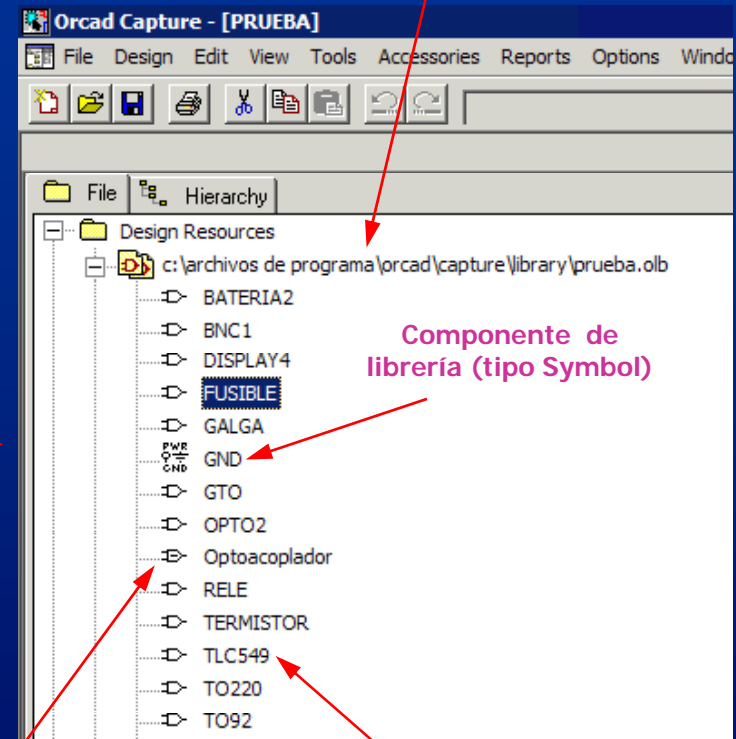
## Creación de una librería nueva



## Otros componentes tipo "Symbol"



Directorio de situación de la librería

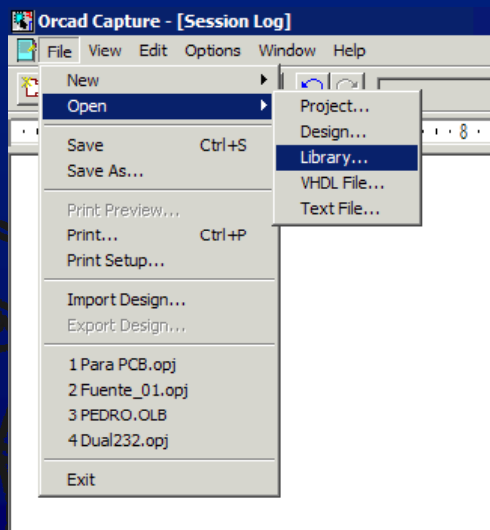


Componente de librería (tipo Symbol)

Componente "Alias" de librería (tipo Part)

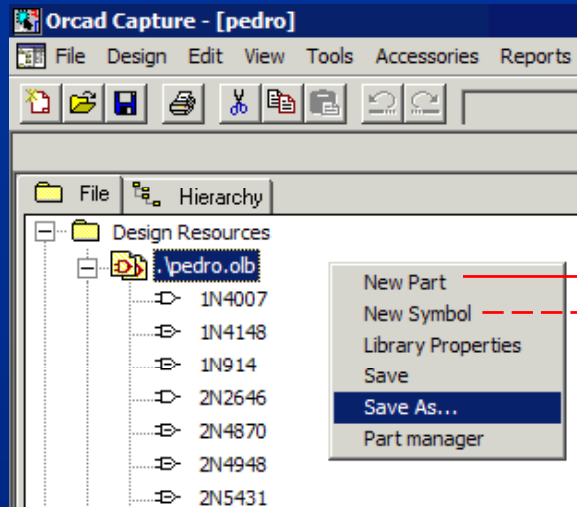
Componente "Normal" de librería (tipo Part)

## Modificación de una librería existente

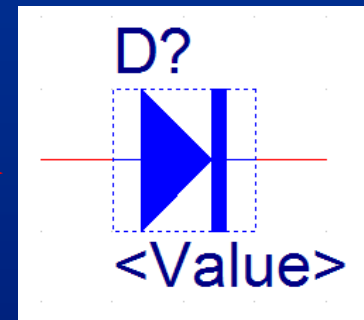
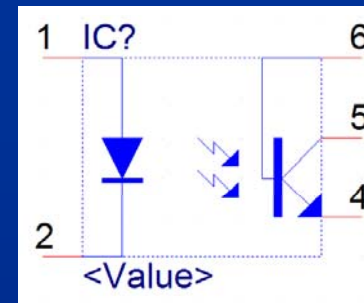


# Componentes tipo "Part" y "Symbol"

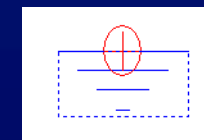
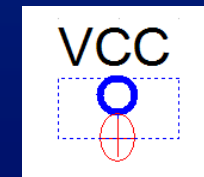
DYSE - Creación de componentes



Componentes tipo "PART"



Componentes tipo "SYMBOL"



# Especificaciones del componente nuevo

DYSE - Creación de componentes

**Name** = Nombre del componente en la librería

**Part Reference** = Referencia del componente. R1, C7, IC3, ...

**PCB Footprint** = Nombre de la forma física que tendrá en Layout.

**Create Convert View** = Forma adicional de "ver" el componente.

**Parts per Pkg.** = Dentro de cada encapsulado ¿Cuántas partes habrá?.

**Nombre de la librería** donde se creará el componente

**Pin Number Visible** = Los números de los pines serán visibles o no.

**Part Aliases** = El mismo componente podrá tener varios nombres.

**New Part Properties**

Name:

Part Reference Prefix:

PCB Footprint:

Create Convert View

Multiple-Part Package

Parts per Pkg:

Package Type

Homogeneous  Heterogeneous

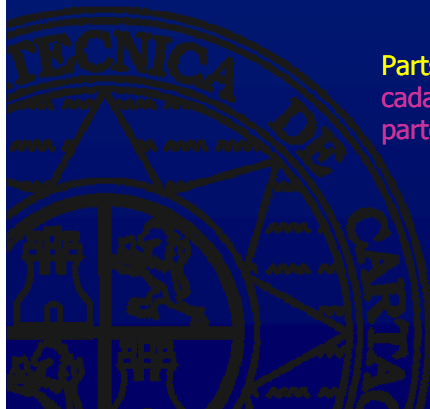
Part Numbering

Alphabetic  Numeric

Pin Number Visible

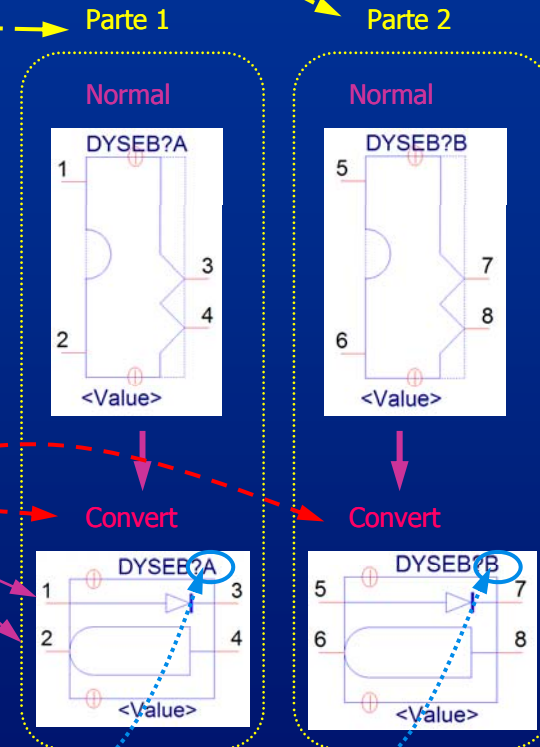
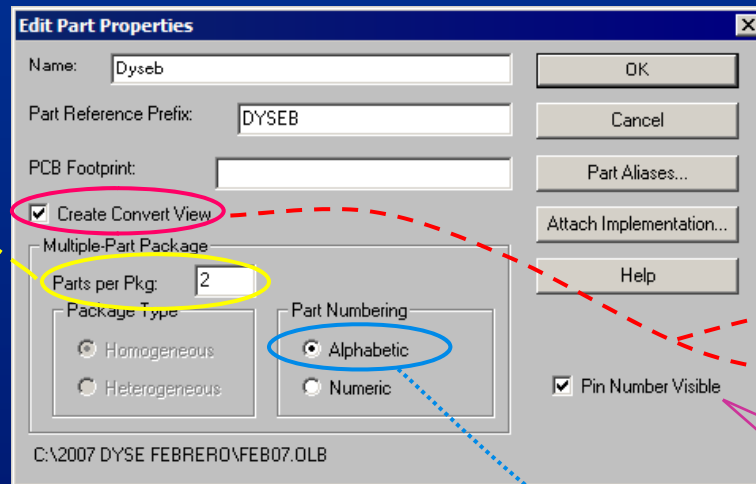
OK Cancel Part Aliases... Attach Implementation... Help

C:\ARCHIVOS DE PROGRAMA\ORCAD\CAPTURE\LIBRARY\PEDRO.OLB



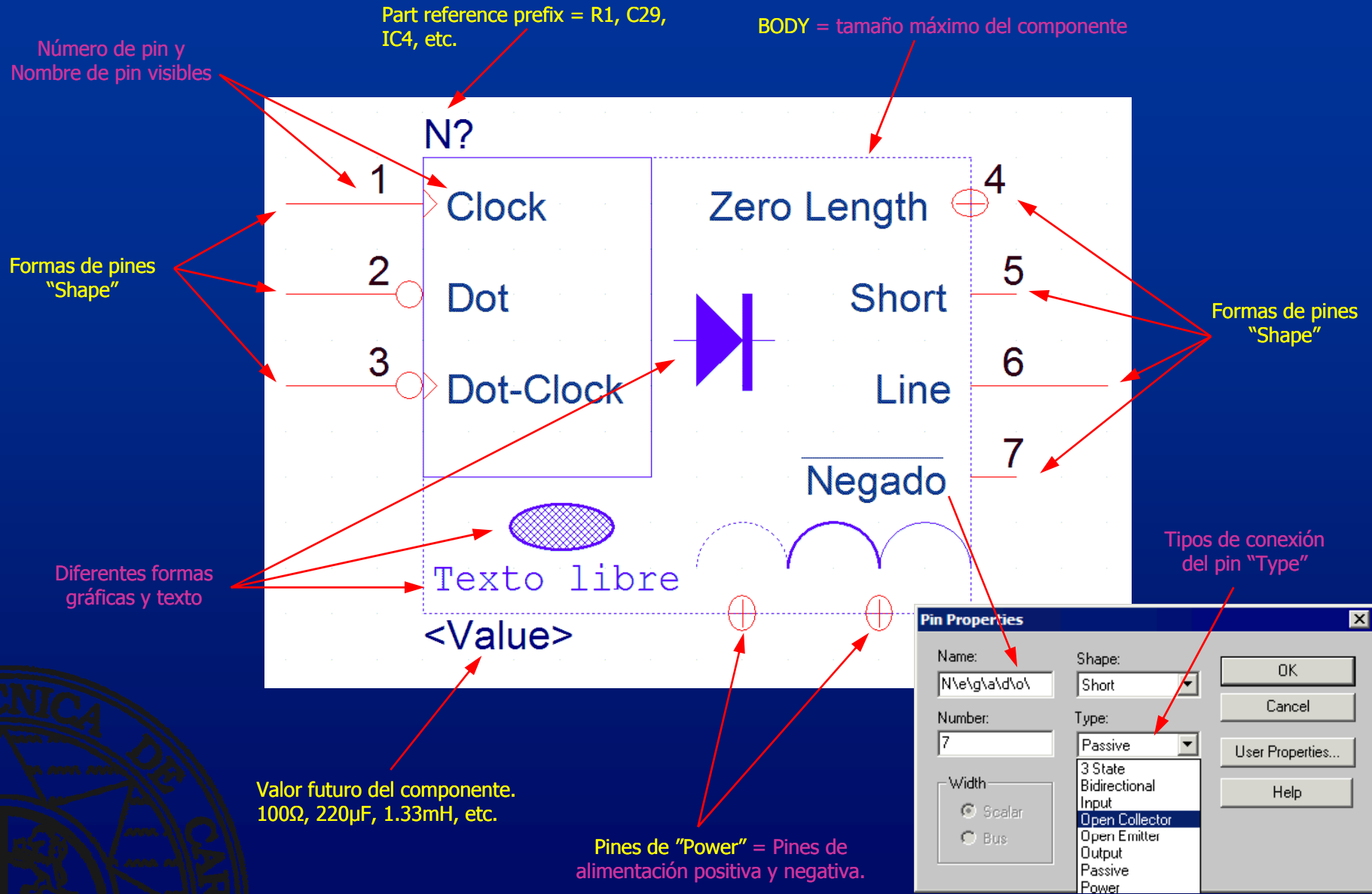
# El componente más completo, con Convert y Partes por package

DYSE - Creación de componentes



# Creación de un componente sencillo

DYSE - Creación de componentes



# Añadir una librería nueva

DYSE - Comprobación de lo realizado

Componente que  
deseamos seleccionar

Añadir una librería nueva

Librería a la que pertenece  
el componente marcado

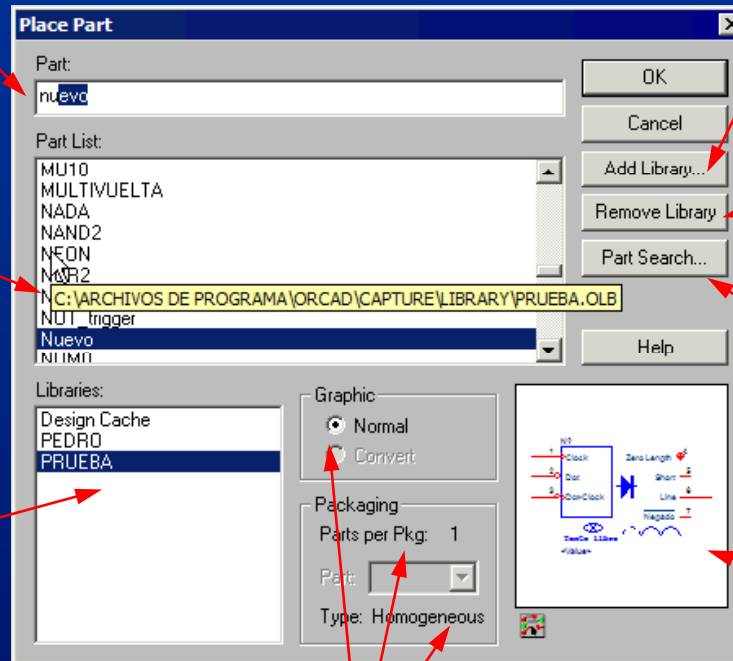
Eliminar una librería existente

Búsqueda de componentes

Librerías "cargadas" actualmente.  
Sólo está activa la librería "prueba"

Previsualización del componente

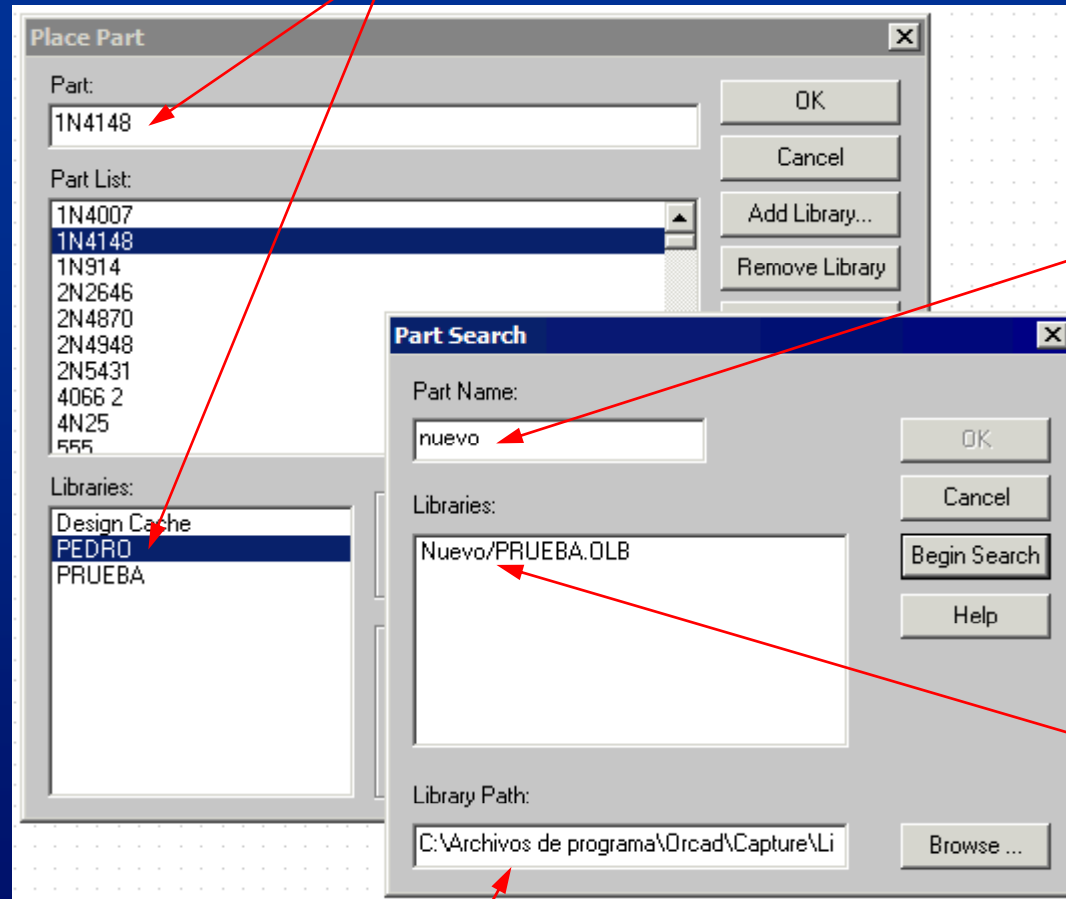
Componente "normal" con una  
"Parte por package" y "Homogéneo"



# Búsqueda de un componente

A pesar de estar seleccionado un componente de otra librería. El programa busca el "Part Name", en el subdirectorio por defecto, en cualquier librería existente.

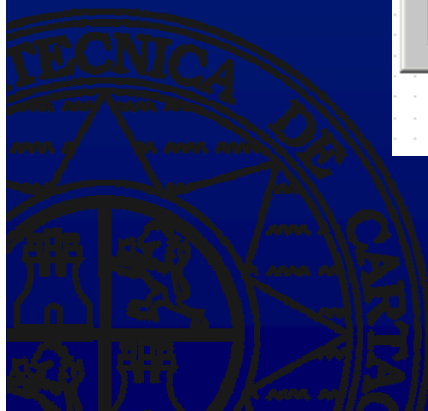
DYSE - Comprobación de lo realizado



El nombre del componente debe estar completo

Nombre del componente y librería en la que se encuentra

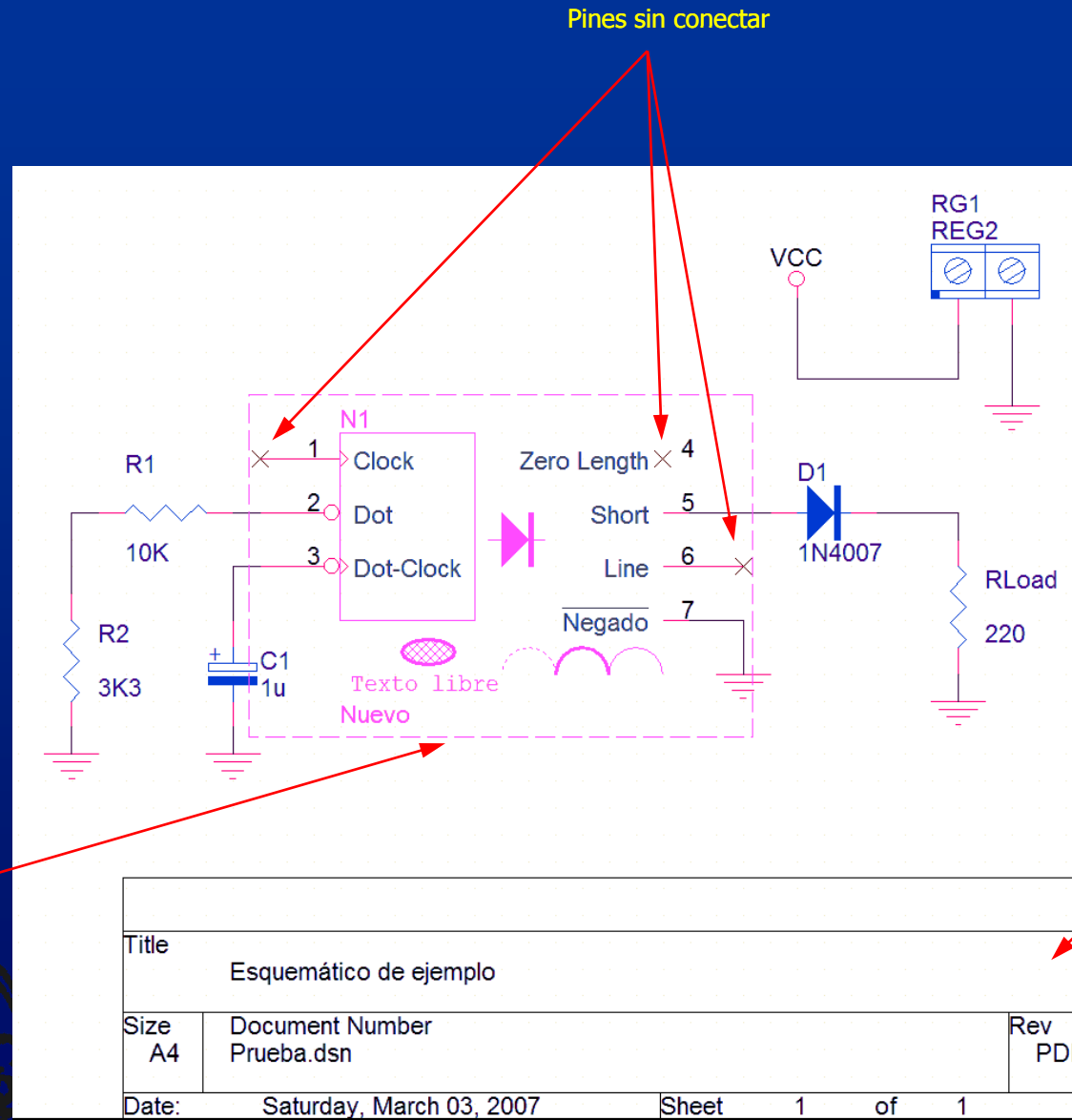
Subdirectorio de búsqueda por defecto





# Diseño de un esquemático con el componente realizado

DYSE - Comprobación de lo realizado



Componente realizado

# Cambios en el componente original

Deseamos que el componente esté encerrado en un cuadrado, que no parezca que el texto de la derecha y sus pines están "volando", o que no pertenecen al componente.

## Caso 1:

Editamos el componente "Edit part". Realizamos las modificaciones pertinentes. Al cerrar la ventana actualizamos todo mediante "Update All".

## Caso 2:

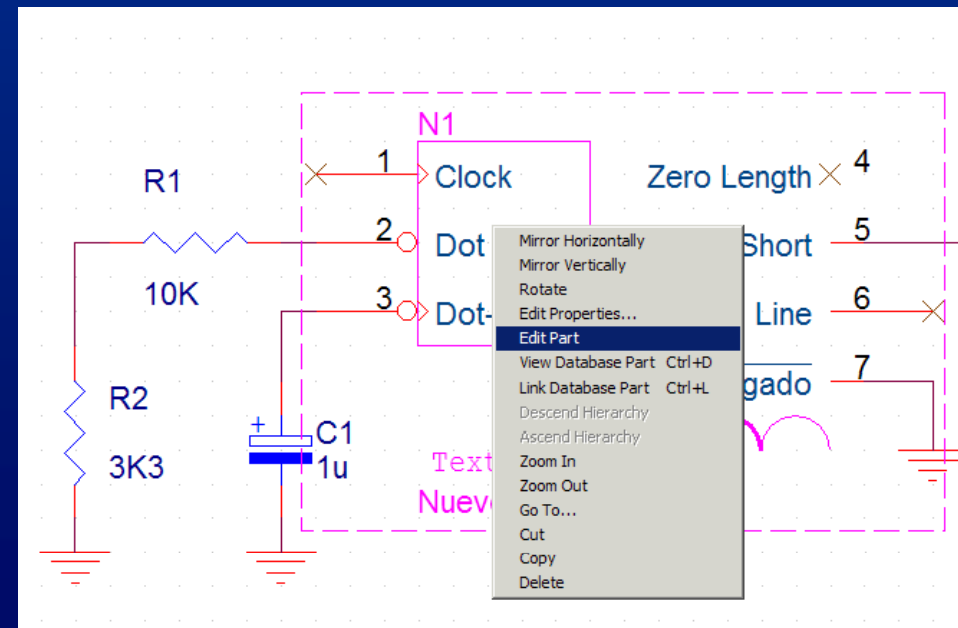
### Forma 1:

- Modificamos el componente en la librería original.
- Borraremos el componente y lo seleccionamos de nuevo.

### Forma 2:

- En el "Project Manager" le indicamos "Clean Up Cache o "Update cache" al componente modificado.

## Caso 1:

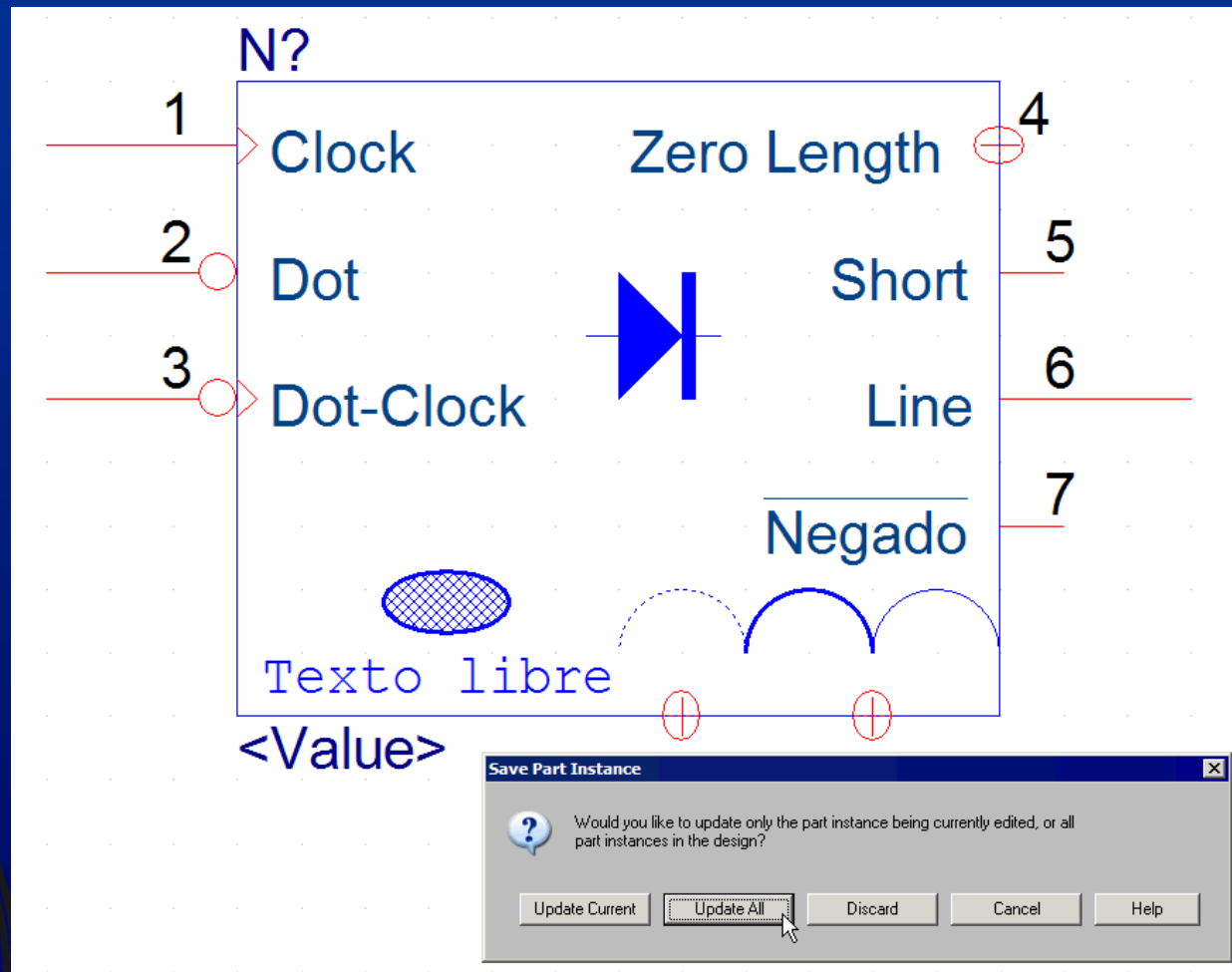


# Cambios en el componente original II

De esta forma actualizamos la librería y el componente en el esquemático.

Si seleccionásemos "Update Current" no se modificaría la librería, sólo el esquemático actual. Por tanto, al elegir el componente en otra ocasión, nos saldría sin las modificaciones realizadas.

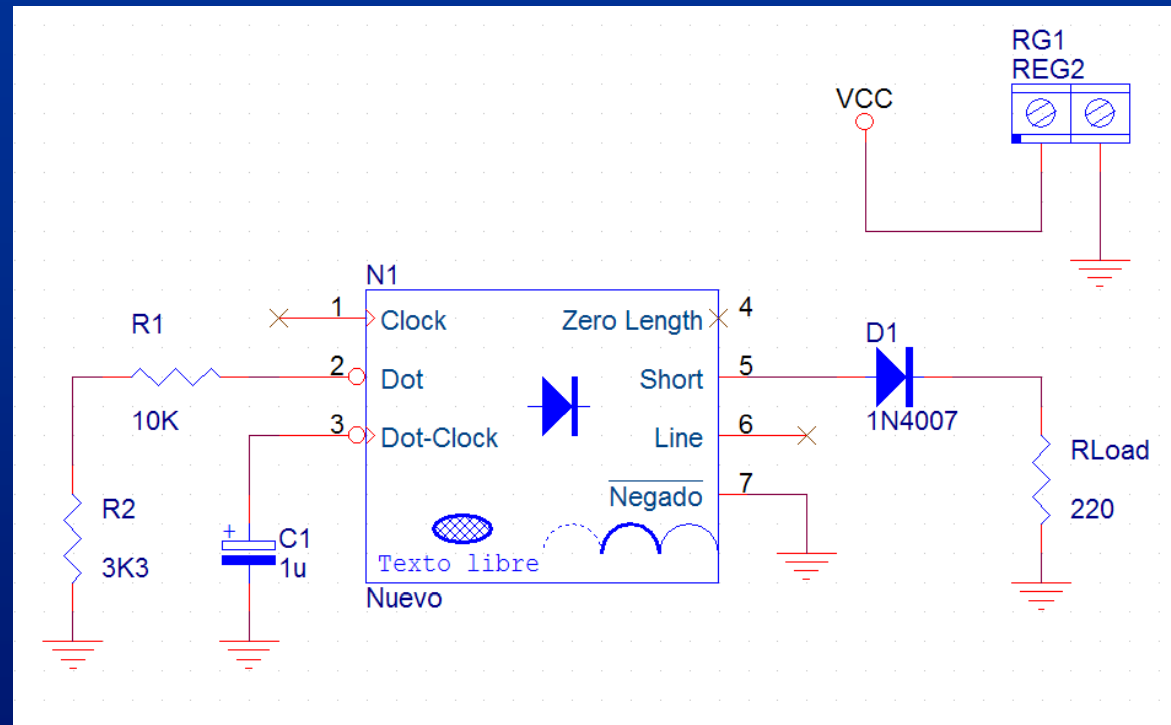
Caso 1:



# Cambios en el componente original III

El componente modificado quedaría de esta forma.

Caso 1:



Title		
Esquemático de ejemplo		
Size	Document Number	Rev
A4	Prueba.dsn	PDH
Date:	Saturday, March 03, 2007	Sheet 1 of 1

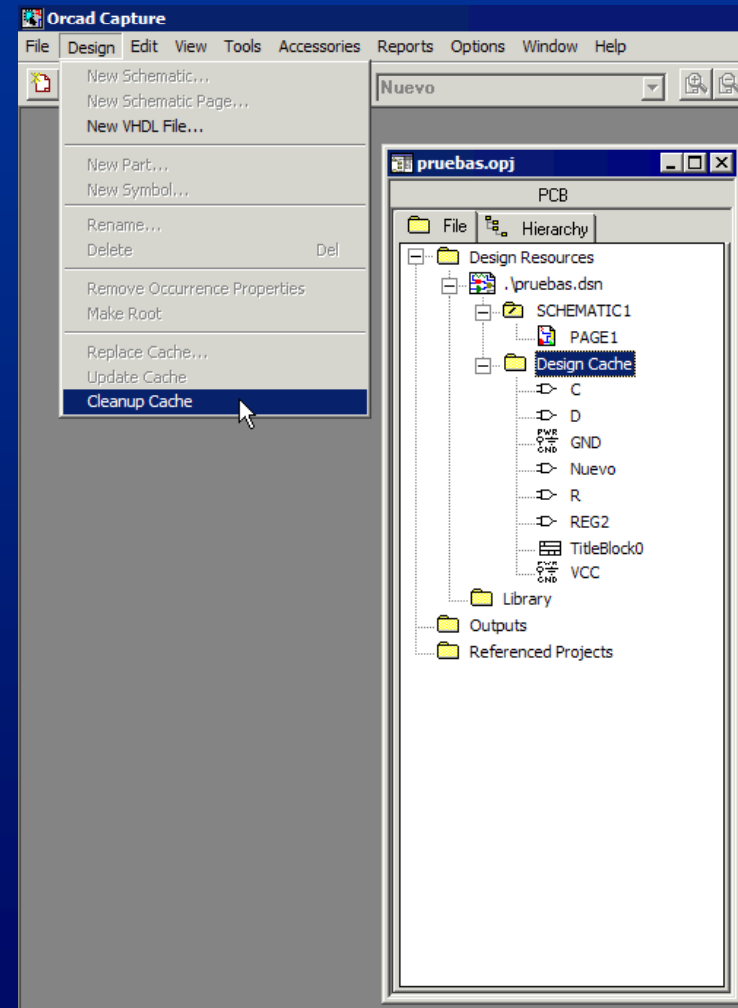


# Cambios en el componente original IV

1. Realizamos las modificaciones necesarias del componente en la librería en la que se creó, guardando los cambios.
2. Borramos el componente en la hoja del esquemático.
3. Habiendo seleccionado "Desing cache" en el "Project Manager", pinchamos la opción del menú *Design|Cleanup Cache* para borrar su existencia.
4. Volvemos a la hoja del esquemático y seleccionamos nuevamente el componente de la librería, pero con las modificaciones realizadas en el paso 1.

En el "Design Cache" sólo debe aparecer una vez el componente modificado y con el mismo nombre con el que se creó; Aunque se haya utilizado varias veces en el esquemático.

## Caso 2: Forma 1

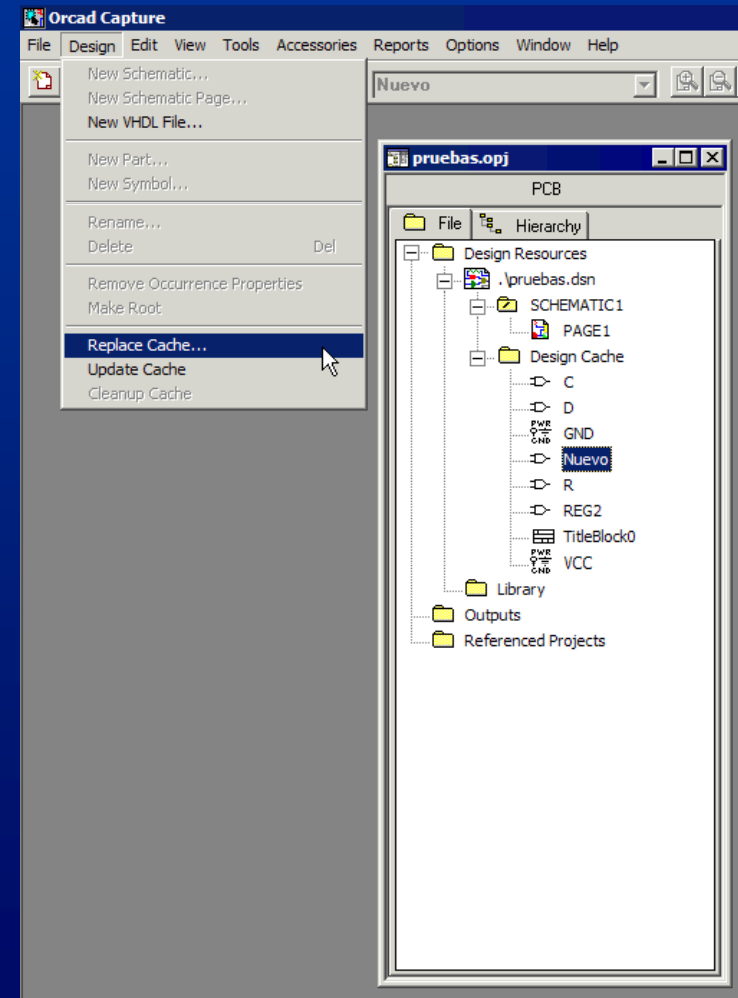


# Cambios en el componente original V

1. Realizamos las modificaciones necesarias del componente en la librería en la que se creó, guardando los cambios.
2. No debemos borrar el componente, sólo deseamos actualizar los cambios realizados.
3. Habiendo seleccionado el componente individualmente en el "Design Cache" del "Project Manager", pinchamos la opción del menú *Design|Replace Cache o Design|Update Cache* para actualizar los datos. Con el "Replace Cache" podríamos cambiar un componente por otro y, en el "Update Cache" simplemente se actualizan los datos existentes sin cambiar nada del esquemático.

En el "Design Cache" sólo debe aparecer una vez el componente modificado y con el mismo nombre con el que se creó; Aunque se haya utilizado varias veces en el esquemático.

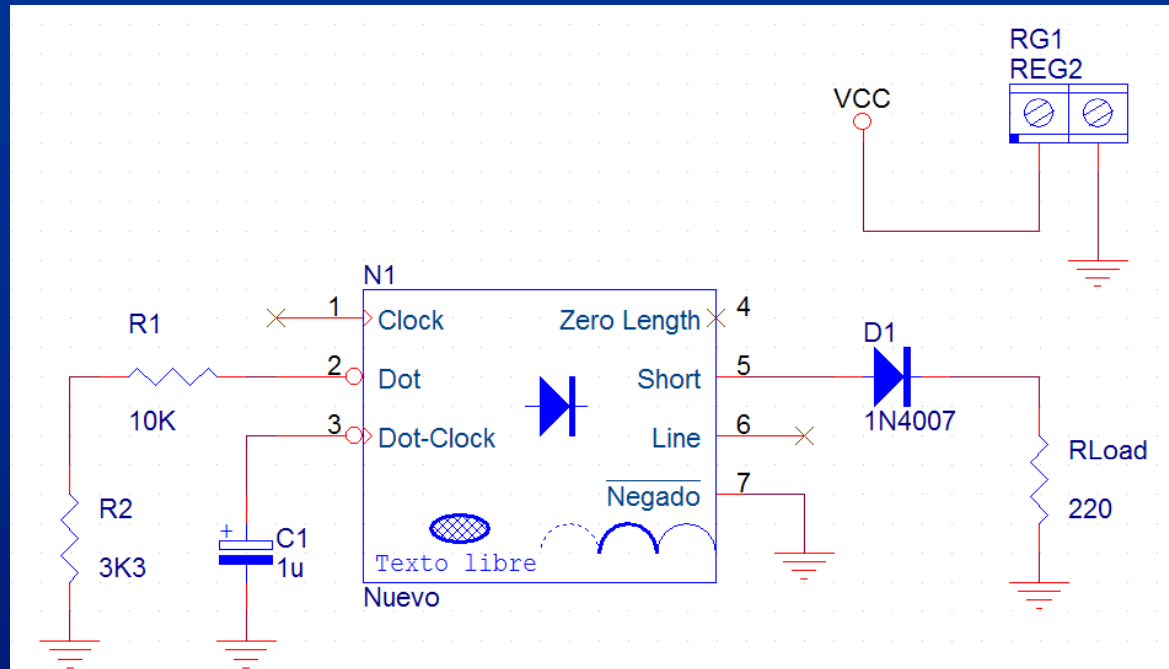
## Caso 2: Forma 2



# Cambios en el componente original y VI

De cualquiera de las formas y/o casos, el resultado es idéntico.

DYSE · Errores en los componentes y su solución



Title		
Esquemático de ejemplo		
Size	Document Number	Rev
A4	Prueba.dsn	PDH
Date:	Saturday, March 03, 2007	Sheet 1 of 1

